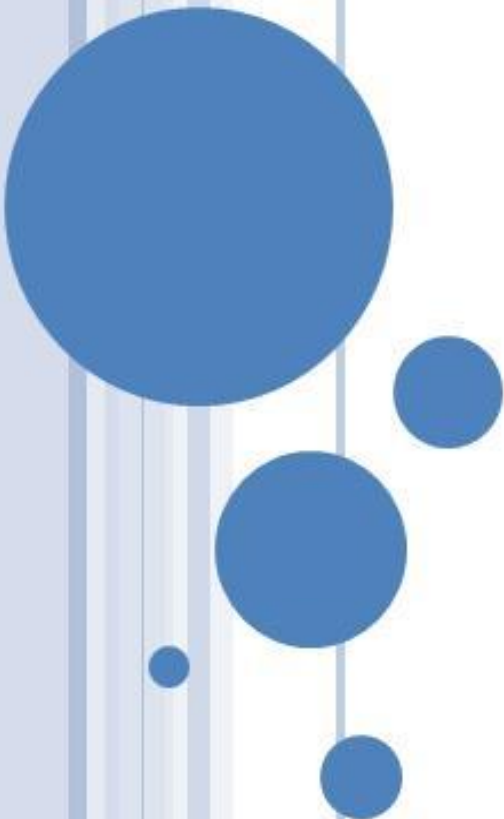


REYKJANESBÆR

MISMUNUN Á VINNUSTAÐ 2010-2015

Hjördís Sigursteinsdóttir

Febrúar 2020



EFNISYFIRLIT

MYNDASKRÁ.....	3
INNGANGUR.....	4
MISMUNUN EFTIR KYNI	5
MISMUNUN EFTIR ALDRI	6
MISMUNUN Á VINNUSTAÐ.....	7
SAMANTEKT	8

MYNDASKRÁ

Mynd 1. Er starfsfólki mismunað eftir kyni á vinnustaðnum?	5
Mynd 2. Er starfsfólki mismunað eftir aldri á vinnustaðnum?	6
Mynd 3. Mismunun á vinnustað 2010-2015	7

INNGANGUR

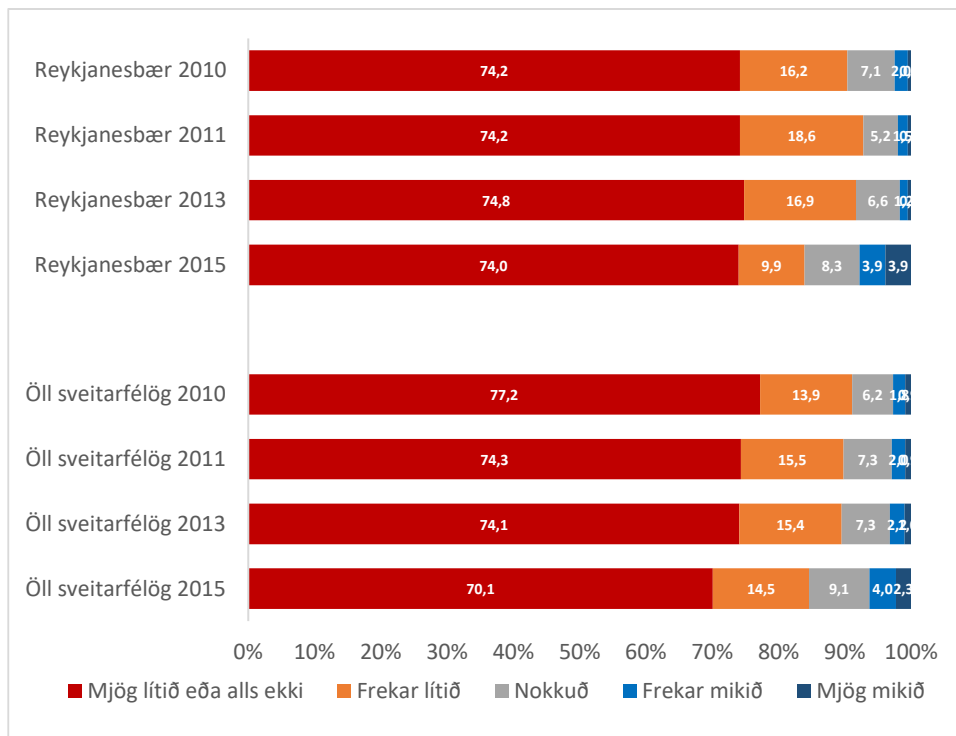
Í þessari skýrslu er mismunun á vinnustað skoðuð fyrir árin 2010, 2011, 2013 og 2015. Breytingar milli ára eru metnar og niðurstöður bornar saman við heildarniðurstöðu 19 annarra sveitarfélaga árin 2010, 2011 og 2013 og 16 annara sveitarfélaga árið 2015.

Skýrslunni er skipt upp í fimm hluta; (1) Inngangur, (2) Mismunun eftir kyni, (3) Mismunun eftir aldri, (4) Mismunun á vinnustað, (5) Samantekt.

Mismunun á vinnustað var mæld með tveimur spurningum; (1) „Er starfsfólki mismunað eftir kyni á vinnustaðnum?“, (2) „Er starfsfólki mismunað eftir aldri á vinnustaðnum?“. Svarmöguleikar voru; Mjög lítið eða alls ekki, frekar lítið, nokkuð, frekar mikið og mjög mikið. Svarmöguleikum voru gefin tölugildi á bilinu 1 til 5 þar sem hærra gildi var verra en lægra gildi. Þetta má túlka þannig að hærra meðaltal þýðir meiri mismunun á vinnustað.

MISMUNUN EFTIR KYNI

Í þessum hluta er niðurstaða fyrir spurninguna: „Er starfsfólki mismunað eftir kyni á vinnustaðnum?“. Svarmöguleikar voru: Mjög lítið eða alls ekki, frekar lítið, nokkuð, frekar mikið og mjög mikið. Reiknað var meðalskor fyrir þessa spurningu þannig að hærra gildi þýðir að viðkomandi taldi starfsfólki mismunað eftir kyni á vinnustaðnum. Meðaltalið sést ekki á mynd 1 en er notað í útreikninga fyrir niðurstöður um mismunun á vinnustað.



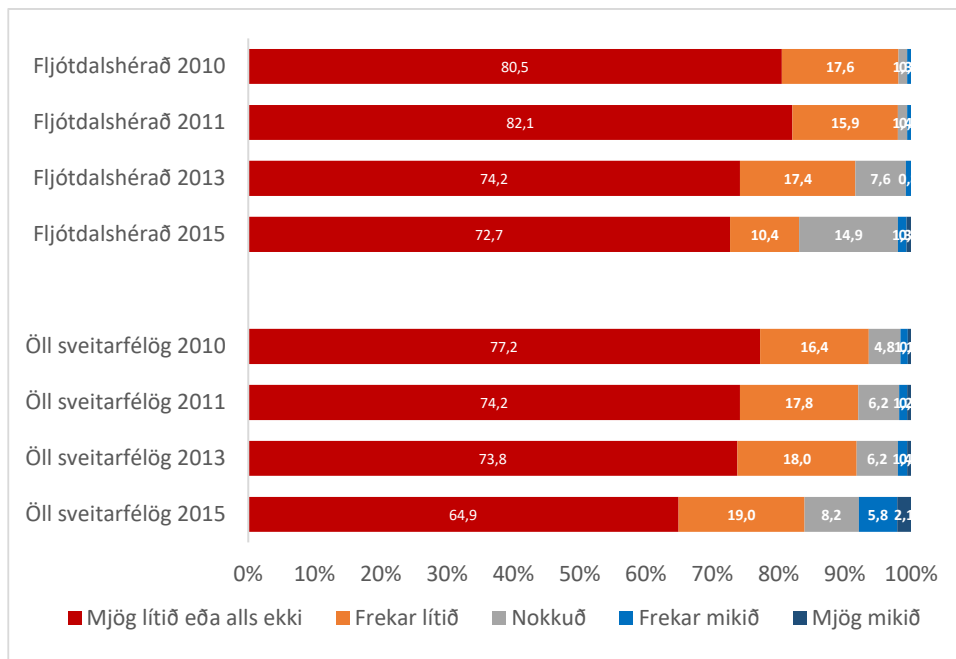
Mynd 1. Er starfsfólki mismunað eftir kyni á vinnustaðnum?

Hlutfall þeirra sem taldi starfsfólki mjög lítið eða alls ekki mismunað eftir kyni á vinnustaðnum lá á bilinu 74,0-74,8%, hæst í fyrirlögninni 2013. Í 0,5-3,9% tilvika taldi starfsfólki að starfsfólki væri mjög mikið mismunað eftir kyni á vinnustaðnum, hæst í fyrirlögninni 2015.

Horft til allra sveitarfélaga í rannsókninni þá mældist hlutfall þeirra sem taldi starfsfólki mjög lítið eða alls ekki mismunað eftir kyni á vinnustaðnum lá á bilinu 70,1-77,2%, hæst í fyrirlögninni 2010. Í 0,9-2,3% tilvika taldi starfsfólki að starfsfólki væri mjög mikið mismunað eftir kyni á vinnustaðnum, hæst í fyrirlögninni 2015.

MISMUNUN EFTIR ALDRI

Í þessum hluta er niðurstaða fyrir spurninguna: „Er starfsfólki mismunað eftir aldri á vinnustaðnum?“. Svarmöguleikar voru: Mjög lítið eða alls ekki, frekar lítið, nokkuð, frekar mikið og mjög mikið. Reiknað var meðalskor fyrir þessa spurningu þannig að hærra gildi þýðir að viðkomandi taldi starfsfólki mismunað eftir aldri á vinnustaðnum. Meðaltalið sést ekki á mynd 2 en er notað í útreikninga fyrir niðurstöður um mismunun á vinnustað.



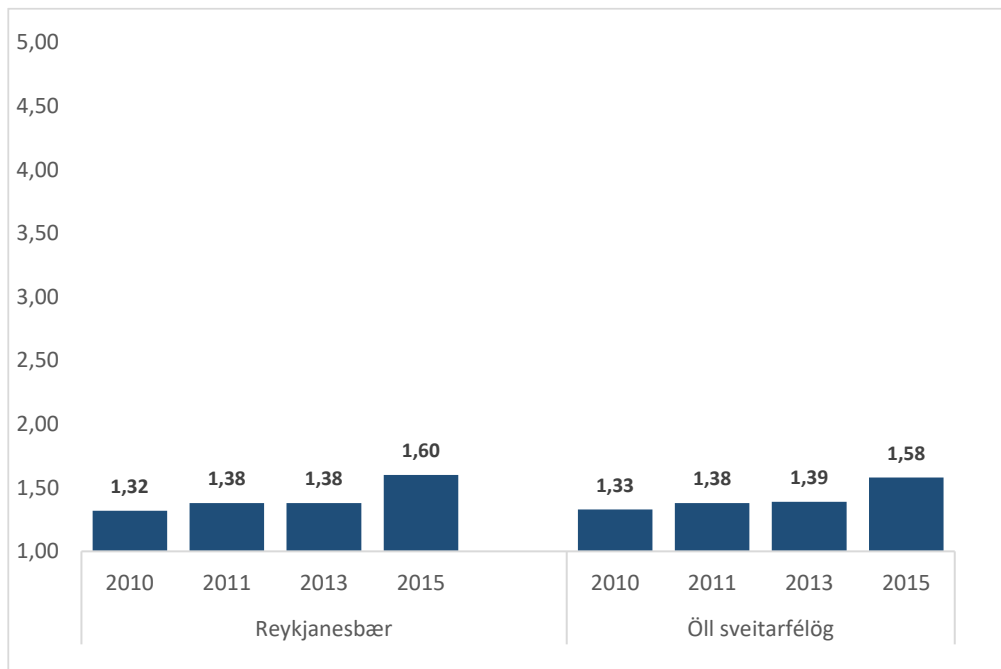
Mynd 2. Er starfsfólki mismunað eftir aldri á vinnustaðnum?

Hlutfall þeirra sem taldi starfsfólki mjög lítið eða alls ekki mismunað eftir aldri á vinnustaðnum lá á bilinu 63,5-80,3%, hæst í fyrirlögninni 2010. Í 0,0-2,2% tilvika taldi starfsfólki að starfsfólki væri mjög mikið mismunað eftir aldri á vinnustaðnum, hæst í fyrirlögninni 2015.

Horft til allra sveitarfélaga í rannsókninni þá mældist hlutfall þeirra sem taldi starfsfólki mjög lítið eða alls ekki mismunað eftir aldri á vinnustaðnum lá á bilinu 64,9-77,2%, hæst í fyrirlögninni 2010. Í 0,5-2,1% tilvika taldi starfsfólki að starfsfólki væri mjög mikið mismunað eftir aldri á vinnustaðnum, hæst í fyrirlögninni 2015.

MISMUNUN Á VINNUSTAÐ

Í þessum hluta er niðurstaða fyrir spurningarnar tvær um mismunun á vinnustað. Reiknað var meðaltal fyrir báðar spurningarnar um mismunun á vinnustað þannig að hærra meðaltal túlkast sem meiri mismunun á vinnustað.



Mynd 3. Mismunun á vinnustað 2010-2015

Niðurstöðurnar sýna að meðaltal fyrir mismunun á vinnustað mældist á bilinu 1,32-1,60 af 5,0 mögulegum sem túlka má að lítið sé um að starfsfólki sé mismunað á vinnustað. Meðaltal fyrir mismunun á vinnustað mældist lægst í fyrirlögninni 2010 og hæst í fyrirlögninni 2015.

Niðurstöðurnar sýna einnig að þegar á heildina er lítið var meðaltal fyrir mismunun á vinnustað er það sama og hjá öllum sveitarfélögum í rannsókninni.

Horft til allra sveitarfélaga í rannsókninni sýna niðurstöðurnar að meðaltal fyrir mismunun á vinnustað mældist á bilinu 1,33-1,58 af 5,0 mögulegum sem túlka má að lítið sé um að starfsfólki sé mismunað á vinnustað. Meðaltal fyrir mismunun á vinnustað mældist lægst í fyrirlögninni 2010 og hæst í fyrirlögninni 2015.

SAMANTEKT

Í þessari skýrslu er mismunun á vinnustað skoðuð fyrir árin 2010, 2011, 2013 og 2015. Breytingar milli ára eru metnar og niðurstöður bornar saman við heildarniðurstöðu 19 annarra sveitarfélaga árin 2010, 2011 og 2013 og 16 annara sveitarfélaga árið 2015. Fjallað var um mismunun eftir kyni og aldri.

Niðurstöðurnar sýna að meðaltal fyrir mismunun á vinnustað mældist á bilinu 1,32-1,60 af 5,0 mögulegum sem túlka má að lítið sé um að starfsfólki sé mismunað á vinnustað. Meðaltal fyrir mismunun á vinnustað mældist lægst í fyrirlögninni 2010 og hæst í fyrirlögninni 2015. Niðurstöðurnar sýna einnig að þegar á heildina er lítið var meðaltal fyrir mismunun á vinnustað er það sama og hjá öllum sveitarfélögum í rannsókninni.

Horft til allra sveitarfélaga í rannsókninni sýna niðurstöðurnar að meðaltal fyrir mismunun á vinnustað mældist á bilinu 1,33-1,58 af 5,0 mögulegum sem túlka má að lítið sé um að starfsfólki sé mismunað á vinnustað. Meðaltal fyrir mismunun á vinnustað mældist lægst í fyrirlögninni 2010 og hæst í fyrirlögninni 2015.